

Integrativer

Naturkindergarten

Gut Hausen

Pädagogisches Konzept



## 2 Integrativer Naturkindergarten Gut Hausen



1. Integrative Krabbelstube Gut Hausen
2. Integrativer Naturkindergarten Gut Hausen
3. Integrativer Kindergarten Eschersheimer Landstraße
4. Integrative Krabbelstube Gellertstraße
5. Integrativer Kinderladen Heinestraße



# Inhaltsverzeichnis

---

## 1 Die Grundlagen – was bringen die Kinder mit?

- 1a Jedes Kind ist kompetent ➔ Seite 5
  - 1b Jedes Kind ist einzigartig ➔ Seite 6
- 

## 2 Die Ziele – welche Entwicklung sehen wir für die Kinder?

- 2a Starke Kinder – stark fürs Leben ➔ Seite 7
  - 2b Kommunikation – mehr als Worte ➔ Seite 9
  - 2c Kleine Künstler\*innen – jedes Kind ist kreativ ➔ Seite 10
  - 2d Lernen – Forschen macht Freude ➔ Seite 11
  - 2e Werte – ganz große Fragen ➔ Seite 12
- 

## 3 Der Weg – wie gelangen wir an unsere Ziele?

- 3a Gelungene Bildung und Erziehung – so handeln wir ➔ Seite 14
  - 3b Übergänge – gemeinsam gestalten ➔ Seite 16
  - 3c Beteiligung – alle dürfen mitentscheiden ➔ Seite 17
- 

## 4 Die Einrichtung – wer sind wir?

- 4a Die Einrichtung ➔ Seite 19
  - 4b Besonderheiten der Einrichtung ➔ Seite 20
- 

## 5 Der Träger – welche Basis bieten wir?

- 5a Personal – der Schlüssel für gute Betreuung ➔ Seite 24
  - 5b Qualität – im Zentrum ➔ Seite 28
  - 5c Netzwerke – zusammen sind wir stark ➔ Seite 29
  - 5d Kindeswohl – wenn es schwierig wird ➔ Seite 30
  - 5e Gesetze – unsere Grundlagen ➔ Seite 31
  - 5f Besondere pädagogische Konzepte – wir entwickeln uns ➔ Seite 32
- 

## 6 Der Verein – was macht uns aus?

➔ Seite 33

---

### Ansprechpartner\*innen und Dank

➔ Seite 35

---

### Organigramm

➔ Seite 36

---

### Impressum

➔ Seite 37

---

# Herzlich willkommen in unserem Konzept!



**Dorle Horcher**  
Bereichsleitung Integrative  
Kindereinrichtungen

## Liebe Eltern, liebe Mitarbeiter\*innen, liebe Interessierte,

150 Kinder – davon 38 mit Behinderung – bringen Leben in unsere fünf Integrativen Kindereinrichtungen. Unsere Mission ist es, dass auch Kinder mit umfassenden Behinderungen Teil der Gemeinschaft sind. Wir erleben den Gewinn, wenn Kinder mit und ohne Behinderung zusammen aufwachsen. Die ständige Weiterentwicklung unserer pädagogischen Arbeit ist dabei unser Anspruch. Immer gehen wir von den Bedürfnissen der Kinder und ihrer Familien aus.

### Für wen ist dieses Konzept geschrieben?

Dieses Konzept soll viele Personen ansprechen: Eltern, deren Kind wir bereits betreuen, aber auch interessierte Eltern. Mitarbeiter\*innen und Bewerber\*innen stellen wir die pädagogischen Rahmenbedingungen vor. Zudem wollen wir der Aufsichtsbehörde, Fachleuten und einer interessierten Öffentlichkeit Einblick in unsere Arbeit ermöglichen.

### Die Entstehung dieses Konzeptes

Dieses vorliegende Konzept wurde zu einer besonderen Zeit begonnen. Corona hat uns 2020 mit dem ersten Lockdown die Zeit gegeben, Inhalte zu erarbeiten. Damit wollten wir unser Konzept aktualisieren und an den Hessischen Bildungs- und Erziehungsplan anpassen. Mitarbeiter\*innen waren im Entstehungsprozess des Konzeptes mit spannenden Diskussionen und Beiträgen beteiligt. Denn sie setzen dieses Konzept um und sorgen dafür, dass es lebendig wird!

### Orientierung in diesem Konzept

In den Formulierungen wollen wir uns verständlich ausdrücken, aber auch die Fachlichkeit nicht vernachlässigen. Wir haben die **Fachbegriffe** in Klammern hinzugefügt. Unser „**Kurz gesagt**“ fasst in einfacher Sprache die wichtigsten Aussagen des Kapitels zusammen. „**Wir leben das so**“ gibt konkrete Beispiele aus dem pädagogischen Alltag der Einrichtung.

Die Lebendigkeit des Konzeptes wird auch in den Fotos deutlich. Herzlichen Dank an Urs Tilmann Daun: wie immer sind die Fotos fantastisch geworden. Mein herzlichster Dank gilt allen, die an der Erarbeitung des Konzeptes beteiligt waren: Vielen Dank für Eure Zeit, Energie und Euer Engagement. Das weiß ich sehr zu schätzen.

Ich wünsche Ihnen viel Vergnügen beim Lesen. Sprechen Sie uns an, wenn Sie Ideen, Fragen und Rückmeldungen haben. Freuen Sie sich mit uns über die Lebendigkeit unserer Pädagogik!

Ihre Dorle Horcher

# Herzlich willkommen in unserer Einrichtung!

## Liebe Eltern,

ein sonniges Willkommen in unserem Integrativen Naturkindergarten! Wir freuen uns, Sie hier begrüßen zu dürfen und Ihnen mit unserer Konzeption einen Einblick in unsere tägliche Arbeit sowie in unsere Ziele und Vorstellungen zu ermöglichen.

Im August 2014 wurde der Naturkindergarten (liebevoll nennen wir uns „NAKI“) eröffnet. Seitdem hat sich viel getan und entwickelt. Genauso wie unsere Bäume und Pflanzen sind auch wir über die Jahre gewachsen. Darauf sind wir stolz. Neben dem Umzug in ein neues Haus kamen noch ein Bauwagen, ein Stelzenhaus, ein Bauerngarten und ein Gewächshaus hinzu. Wir haben viele tolle Familien kennenlernen dürfen und viele Kinder beim Großwerden begleiten können.

Das ganze Jahr über bewegen wir uns im Freien, entdecken die Natur entlang der Jahreszeiten und lernen, sie zu schätzen und liebevoll mit ihr umzugehen. Das macht uns aus. Bei besonderen oder langanhaltenden Wetterlagen nutzen wir das Haus als Rückzugsort. Wir unterscheiden uns von anderen Kindereinrichtungen, da es im Naturkindergarten kein Spielzeug im herkömmlichen Sinne gibt. Oft reichen schon eine ausrangierte Pflanze, Erde, etwas Wasser und ein paar Blütenblätter, um eine wunderbare Blumenpizza in unserer Outdoor-Kinderküche zu backen.

Wir verfolgen das Ziel, den Stadtkindern eine glückliche und unbeschwertere Kindergartenzeit in der freien Natur zu ermöglichen. Unsere pädagogische Arbeit richtet sich nach den individuellen Bedürfnissen der Kinder, weshalb uns der Austausch mit Ihnen sowie Ihre aktive Beteiligung sehr wichtig ist. Wir sind immer offen für Ideen und freuen uns über neue Impulse.

Wir hoffen, Ihre Neugier geweckt zu haben. Nehmen Sie sich ein paar Minuten Zeit und entdecken Sie unseren Naturkindergarten beim Lesen des Konzeptes - und vielleicht auch bald gemeinsam mit uns und Ihren Kindern beim Durchstreifen unseres Geländes, beim Obstpflücken oder beim Tanzen im Regen.

Und wie John Ruskin einmal sagte:

**„Sonnenschein ist köstlich, Regen erfrischt, Wind kräftigt, Schnee erheitert. Im Grunde gibt es kein schlechtes Wetter, es gibt nur verschiedene Arten von gutem (Wetter).“**

Ihr Julian Fels



**Julian Fels**  
Einrichtungsleitung  
Integrativer Naturkindergarten Gut Hausen

# 1 Die Grundlagen – was bringen die Kinder mit?

## a. Jedes Kind ist kompetent

### Kurz gesagt!

**Jedes Kind ist einzigartig.**

**Das Kind soll seine eigenen Erfahrungen machen und seine Entwicklung mitbestimmen.**

**Wir möchten jedes Kind für das Leben stark machen.**

**In der Gruppe üben die Kinder, wie Gemeinschaft funktioniert.**

### Unser Bild vom Kind

Jedes Kind stellt eine eigene Persönlichkeit dar. Wir gehen davon aus, dass Kinder Fähigkeiten und Stärken haben und diese entwickeln wollen. Weil die kindliche Entwicklung in einem wechselseitigen Prozess zwischen der Umwelt und dem Kind geschieht, kann das Kind seine Entwicklung selbst mitgestalten. Das bedeutet für unsere Arbeit: Wir beobachten den Entwicklungsstand jedes Kindes und begleiten es zu passenden Erfahrungs- und Entwicklungsprozessen.

### Wir leben das so

Das Hochklettern auf unseren Kletterbaum ist für viele Kinder eine Herausforderung. Wir unterstützen die Kinder beim Ausprobieren, setzen sie aber nicht auf einen Ast. Die Kinder versuchen es dann so lange, bis sie es eigenständig geschafft haben. Wir begleiten sie dabei, indem wir sie anfeuern und anleiten.



Abbildung 1: Die Natur inspiriert die Kinder dazu, Neues auszuprobieren.

### Kompetenzen der Kinder

Jedes Kind, das in einer unserer Integrativen Kinder-einrichtungen betreut wird, hat bereits viele Erfahrungen in verschiedensten Bereichen gesammelt [Basiskompetenzen]. Wir unterstützen die Kinder dabei, ihre Erfahrungen zu erweitern und Fähigkeiten zu erwerben. So werden die Kinder für das Leben stark. Dabei fördern wir zum einen individuelle Kompetenzen des Kindes, wie zum Beispiel Problemlösen oder das Selbstwertgefühl [Individuumsbezogene Kompetenzen]. Zum anderen sind die Kinder in unseren Einrichtungen mit anderen Menschen zusammen und wir stärken sie darin, empathisch, kommunikativ und kooperativ zu sein [Kompetenz zum Handeln im sozialen Kontext]. Dabei möchten wir den Kindern auch Kreativität und Werte des sozialen Miteinanders vermitteln. So werden die Kinder stark, um Veränderungen und Belastungen erfolgreich zu bewältigen und schwierige Situationen als Herausforderung zu begreifen [Resilienz].



Abbildung 2+3: Jedes Kind trägt einen Teil zu unserer Gemeinschaft bei.



## b. Jedes Kind ist einzigartig

### Kurz gesagt!

**Vielfalt ist uns wichtig.**

**Kinder kommen zu uns aus den unterschiedlichsten Situationen.**

**Wir leben Inklusion in allen unseren Einrichtungen.**

**Jedes Kind bekommt die Unterstützung, die es benötigt.**

**Kinder lernen, indem sie viel ausprobieren können.**

### Vielfalt ist bereichernd

Menschen und Gruppen sind unterschiedlich und damit ganz vielfältig [Diversität]. Wir sehen Vielfalt als Bereicherung und wertschätzen sie: Es ist normal, verschieden zu sein! (Zitat von Richard von Weizsäcker und Leitsatz der Bundesvereinigung Lebenshilfe e. V.)

Kinder wachsen in ganz unterschiedlichen Situationen auf: Sie unterscheiden sich zum Beispiel bezüglich der Religion, der Kultur, ihrer Behinderung, der Bildung der Herkunftsfamilie, den sozialen Verhältnissen, den Geschlechteridentitäten oder den Familienkonstellationen. Unser besonderer Schwerpunkt ist die Arbeit mit Kindern mit Behinderung.

### Wir leben Inklusion

Inklusion ist unser Schwerpunkt und unsere Antwort auf Vielfalt. Inklusion bedeutet für uns, dass alle Menschen die gleichen Rechte und Möglichkeiten haben. Daher sind unterschiedliche Bedürfnisse für uns selbstverständlich. Wir arbeiten so, dass jede\*r die Unterstützung bekommt, die er oder sie braucht und möchte.

Alle Menschen sind wichtig und gehören dazu. Wir fragen uns, wie alle Kinder an unseren Angeboten teilnehmen können und nicht, wer an dem Angebot teilnehmen kann. Die Räume und Angebote in unseren Kindereinrichtungen werden so gestaltet, dass alle Kinder sich darin entwickeln können.

### Wir leben das so

Die Kinder können bei uns frei entscheiden, was sie spielen und welche Angebote sie in Anspruch nehmen möchten. Dabei gestalten wir alle Angebote so, dass jedes Kind, wenn es möchte, an diesen nach seinen eigenen Möglichkeiten teilnehmen kann und gefördert wird. Gleichzeitig achten wir auf die Bedürfnisse eines jeden Kindes und respektieren diese.

In unserer pädagogischen Arbeit wird Inklusion umgesetzt und gelebt. Strukturelle und politische Bedingungen aber lassen Inklusion als gesamtgesellschaftlichen Auftrag noch nicht wirklich zu. Die Rahmenbedingungen sind größtenteils noch defizitorientiert, die Ressourcen werden nicht grundsätzlich zur Verfügung gestellt, sondern nur bezogen auf den Einzelfall gewährt.

Wenn Kinder Unterschiede zwischen Menschen bemerken, sprechen wir mit ihnen darüber. Auch unser Spielmaterial soll die Vielfalt widerspiegeln und wir lassen die Kinder so viel ausprobieren wie möglich.

Unsere Mitarbeiter\*innen benötigen für die Arbeit mit den Kindern immer wieder Aufgeschlossenheit, Reflexionsfähigkeit, Neugierde, Offenheit für Neues und das Interesse am Austausch mit Anderen und mit dem Team [Vorurteilsbewusste Erziehung].

## 2 Die Ziele – welche Entwicklung sehen wir für die Kinder?

### a. Starke Kinder – stark fürs Leben

#### Kurz gesagt!

**Wir unterstützen die Kinder dabei, zu starken Persönlichkeiten zu werden.**

**Starke Kinder haben ein gutes Gefühl für sich selbst und für Andere.**

**Sie sollen ihre Gefühle wahrnehmen und benennen können.**

**Sie lernen, mit Veränderungen ihrer Umwelt gut zurechtzukommen.**

**Die Kinder üben sich in größtmöglicher Selbstständigkeit.**



Wir legen Wert darauf, dass die Kinder bei uns noch stärker werden. Wir möchten, dass sie ein starkes Bild von sich entwickeln [Selbstkonzept].

#### **Starke Gefühle**

Wenn Kinder Herausforderungen und Konflikte positiv bewältigen, werden sie stark. Sie lernen, die eigenen Gefühle wahrzunehmen, zu benennen und damit umzugehen. Durch die Kontakte in unseren Einrichtungen wachsen die Kinder darin, mit anderen Kindern und den Mitarbeiter\*innen umzugehen [Soziale Beziehungen mitgestalten]. Sie können dabei zum Beispiel lernen, die Gefühle der anderen zu verstehen, Kompromisse einzugehen und erste Freundschaften zu führen. Die Kinder in unseren Einrichtungen sollen lernen, dass sie etwas bewirken können und durch ihr Handeln Erfolg haben [Selbstwirksamkeit]. So können sie zuversichtlich in die Zukunft blicken.

#### **Starker Körper**

Auch durch die Entwicklung ihres eigenen Körpergefühls werden die Kinder stärker. So lernen die Kinder, sich selbst zu fühlen, sich einzuschätzen und sich sicherer zu bewegen [Motorische Kompetenzen]. Zusätzlich zu den regelmäßigen Bewegungsangeboten im Alltag unserer Einrichtungen gibt es auch regelmäßige psychomotorische Angebote. Dabei lernen die Kinder mehr als Bewegung: Hier geht es um ganzheitliche Bewegung, Zusammenspiel, Regeln und Problemlösen.

#### **Starkes Handeln**

Wir möchten, dass die Kinder so selbständig wie möglich sind und werden. Damit sie so eigenständig wie möglich handeln können, üben die Kinder in unseren Einrichtungen die sogenannte „Lebenspraxis“. Dazu gehört zum Beispiel das möglichst selbständige Essen und das möglichst selbständige An- und Ausziehen. So bemerken sie auch, was sie schon können. In den Kindern entsteht dadurch Selbstbewusstsein. Das erleichtert es ihnen, einen eigenen Standpunkt zu vertreten und innerlich selbständig zu werden.





Abbildung 4: Zusammen sind wir stark!

### Starke Gesundheit

Ein wichtiger Aspekt starker Kinder ist die Gesundheit. Sowohl im Alltag in den Einrichtungen als auch in speziellen Angeboten erfahren die Kinder etwas über Ernährung, Sicherheit und Hygiene. Als inklusiv arbeitende Einrichtungen berücksichtigen wir besondere Bedürfnisse, um die Gesundheit sicherzustellen. Kinder mit Behinderung können in unseren Einrichtungen während der Öffnungszeiten externe Therapieangebote wahrnehmen.

Wir legen Wert auf eine ausgewogene Verpflegung. Unser Mittagessen wird von einem Caterer geliefert und ist im Schwerpunkt vegetarisch, manchmal gibt es auch Fisch. Das Frühstück und der Snack werden in der Einrichtung zubereitet.

#### Wir leben das so

Wir haben einen Bauerngarten, in dem wir Obst und Gemüse gemeinsam mit den Kindern anbauen und beim Wachsen zuschauen. Durch das Säen, Gießen und Pflegen der Pflanzen sowie dem Ernten und Weiterverarbeiten der angebauten Lebensmittel zu Marmeladen oder Suppen lernen die Kinder viel über gesunde Nahrungsmittel und Ernährung.



Abbildung 5: Beim Gärtnern nehmen wir Rücksicht auf alle Lebewesen.



Abbildung 6: Im Alltag nutzen wir Lautsprachunterstützende Gebärden.

## b. Kommunikation – mehr als Worte

### Kurz gesagt!

**Menschen drücken sich auf verschiedene Arten aus und möchten verstanden werden.**

**Sprache kann mit und ohne Worte stattfinden.**

**Damit alle Kinder sich ausdrücken können, bieten die Erwachsenen verschiedenste Formen der Kommunikation an.**

**Auch Medien werden dabei passend eingesetzt.**

#### Wir kommunizieren!

Kinder kommunizieren von Anfang an mit ihrer Umwelt. Das kann zum Beispiel durch Körpersprache oder Worte geschehen [nonverbale und verbale Kommunikation].

Wir möchten jede Kommunikation der Kinder wahrnehmen und sie dazu einladen, zu kommunizieren. So können sie ihre Sprachfähigkeit entwickeln. Aber nicht nur das: Kommunikation ermöglicht es den Kindern, sich auszutauschen und aktiv am Gruppen-geschehen mitzugestalten.

Die Mitarbeiter\*innen passen sich der Sprachfähigkeit der Kinder entwicklungsangemessen an. Das erleichtert es den Kindern, Inhalte und Botschaften zu verstehen. Kinder entwickeln dadurch Freude, sich am Gespräch zu beteiligen.

#### Wir leben das so

Wir nutzen unsere Hände, um unsere verbale Kommunikation zu unterstützen, sei es bei Liedern, Tischsprüchen oder beim Zählen. Dabei achten wir auf eine leichte Sprache. In unserem NAKI visualisieren wir den Tagesablauf mit Hilfe von Piktogrammen. Diese sind an vielen Stellen in unserem Haus zu sehen.

#### Medien unterstützen die Arbeit

In den Einrichtungen gibt es die Möglichkeit, sich mit verschiedenen Medien auseinanderzusetzen.

Bücher, Kamishibai-Theater und Erzählungen fördern die Freude an der Kommunikation. Sie bieten gute Voraussetzungen zum Erwerb der Lese- und Schreibkompetenzen [Literacy]. Auch digitale Medien, Fotos, Musik oder Videos können als pädagogisches Handwerkzeug eingesetzt werden. Dabei setzen sich die Mitarbeiter\*innen kritisch mit dem Umgang mit Medien auseinander. Ziel ist es, Medien angemessen für ein bestimmtes Ziel einzusetzen. Auch der Umgang mit Medienkonsum kann mit den Kindern zum Thema werden und stärkt die Medienkompetenz.

Wichtig in unserer Arbeit sind Materialien der „Unterstützten Kommunikation“. Diese erleichtern häufig den Dialog. So gehört auch der Einsatz von Gebärden zu unserem Alltag.



Abbildung 7: Auch unsere Kreativangebote finden draußen statt.

## c. Kleine Künstler\*innen – jedes Kind ist kreativ

### Kurz gesagt!

**Kreativität hat viele Seiten.**

**Jedes Kind kann unterschiedliche Formen von Kreativität ausprobieren und erfahren.**

**Vielfältige Angebote bereichern die Arbeit wie zum Beispiel: Singen, Musizieren, Malen und Basteln.**

#### Vielfältige Kreativität

Kreativität und Eigeninitiative der Kinder sind bei uns sehr gewünscht und werden von den pädagogischen Fachkräften unterstützt und gefördert. Durch kreatives Gestalten werden sowohl die Vorstellungskraft als auch die Denkfähigkeit der Kinder gestärkt. Die pädagogischen Fachkräfte zeigen jederzeit Wertschätzung gegenüber den Kindern und ihren kreativen Ideen.

Wir geben den Kindern die Möglichkeit, sich zu erproben, zu experimentieren und ihre Umgebung mit allen Sinnen zu entdecken. Durch täglich frei zur Verfügung stehendes Material zum kreativen Wirken können die Kinder selbst entscheiden, womit sie sich beschäftigen möchten. So gibt es beispielsweise Bastelmaterialien, Verkleidungskisten, Musikinstrumente und vieles mehr in unseren Einrichtungen.

#### Wir leben das so

Im NAKI basteln wir viel mit Naturmaterialien. Wir schnitzen und sägen Stöcke, schleifen Speckstein und basteln daraus Anhänger. In der Kinderküche kochen und backen die Kinder mit Erde, Wasser und Blütenblättern. Beim Matschen und Buddeln machen die Kinder vielfältige körperliche Erfahrungen.

Dabei können die Kinder die Materialien auch zweckentfremdet verwenden und zur Umsetzung ihrer eigenen Ideen nutzen. Oft werden auch Fragen der Kinder zum Ausgangspunkt kreativer Prozesse.

Gemeinsames Singen und Musizieren fördert nicht nur das soziale Lernen und die Kontaktfähigkeit, sondern wirkt sich zudem auch positiv auf die Sprachentwicklung der Kinder aus. Die kindliche Freude daran, Töne zu produzieren und zu entdecken, kann in gemeinsamen Musik- und Singkreisen gut aufgegriffen werden.



Abbildung 8: Die Natur wird mit allen Sinnen erkundet.

## d. Lernen – Forschen macht Freude

### Kurz gesagt!

**Kinder wollen ihre Welt aktiv erforschen.**

**Wir greifen die kindliche Neugier auf.**

**Passende Angebote, Materialien und Raum zum Experimentieren stehen den Kindern zur Verfügung.**

#### Forschen beginnt ganz früh

Kinder sind neugierig und wollen ihre Welt aktiv erforschen. In unseren Einrichtungen erfahren sie im Alltag und im Spiel die ersten mathematischen und naturwissenschaftlichen Zusammenhänge. Das heißt, die Kinder sammeln die ersten Erfahrungen im Umgang mit Mengen und Objekten.

In unserer pädagogischen Arbeit bieten wir den Kindern gezielt Erfahrungen im Umgang mit groß und klein, schwer und leicht, oben und unten und mit verschiedenen Farben und Formen an. Des Weiteren achten wir im Tages- und Wochenablauf auf regelmäßig stattfindende Ereignisse und Rituale, damit die Kinder ein erstes Zeitverständnis entwickeln können.

Ältere Kinder in unseren Einrichtungen können oft schon Zuordnungen von Objekten und Zahlensymbolen treffen. Das heißt, die Kinder erlangen eine Zählkompetenz und entwickeln auch ein Grundverständnis von Menge, Länge und Gewicht und somit auch ein Grundverständnis von ersten Relationen.

Sprachverständnis, Sprache, Rhythmik und Körpererfahrungen sind ebenso wichtige Grundsteine für das Verständnis von mathematischen und naturwissenschaftlichen Vorgängen. Im Alltag bedeutet das, dass unsere Kinder gezielt durch Mitarbeiter\*innen sprachlich begleitet werden. So können Begriffe wie schwer, leicht, viel, wenig, Farben, Mengen- und Zeitbegriffe ganz nebenbei in Alltagssituationen erfahren werden.

#### Wir leben das so

Bei uns finden täglich Angebote mit wechselnden Themen und Materialien statt. Wir machen Experimente, bearbeiten Erde, Holz und Stein und lernen dabei über die Vielfalt der Natur.

#### Wir begleiten die Neugierde

Wir ermöglichen unseren „forschenden“ Kindern Zugang zu verschiedenen Materialien, damit sie je nach Interesse und Wissensstand selbstbestimmt Erfahrungen sammeln können. So können sie bereits im Vorschulalter die ersten Wenn-Dann-Beziehungen herstellen und sind damit gut für den Übergang in Kindergarten und Schule vorbereitet



Abbildung 9: Wir unterstützen den Entdeckungsdrang der Kinder.



Abbildung 10: Wie lange kann ich die Balance halten?

## e. Werte – ganz große Fragen

### Kurz gesagt!

**Jeder ist bei uns willkommen!**

**Erwachsene sind Vorbilder für die Kinder.**

**Wir besprechen mit den Kindern, was uns wichtig ist.**

**Danach leben wir.**

**Die Gruppe kann eine neue Erfahrung für Kinder sein.**

Das Kind ist in unserer Kindereinrichtung Teil einer ganz unterschiedlichen Gruppe. Alle sind bei uns willkommen! Das Kind trifft hier auf andere Menschen und Einstellungen, denen es möglicherweise bislang noch nicht begegnet ist.

Dazu stellen Kinder Fragen, die wir ernst nehmen. Sie möchten verstehen, wie die Welt funktioniert und welche Zusammenhänge es gibt. Wir sind uns als Kindereinrichtungen daher bewusst, dass wir einen Einfluss darauf haben, welche Werte sie von uns erleben. Werte werden von uns sowohl vorgelebt als auch direkt mit den Kindern thematisiert.

### Wir leben das so

Wir nehmen uns für die Fragen der Kinder Zeit und besprechen sie entweder im Einzelgespräch oder in der gesamten Gruppe während der Morgenkreise. Kinder mit Beeinträchtigung werden bei uns ganz selbstverständlich integriert. Für die Fragen der Kinder und die Auseinandersetzung miteinander nutzen wir die Kinderkonferenz.

### Wir sind Vorbilder

Die Mitarbeiter\*innen sind sich ihrer Rolle als Vorbilder bewusst. Sie gestalten eine wertschätzende, respektvolle und vertrauensvolle Beziehung mit den Kindern. Kinder lernen durch das vorgelebte Verhalten ihrer Bezugspersonen auch, wie sie Konfliktsituationen lösen und wie sie mit ihren Gefühlen umgehen können.

In unseren Einrichtungen sind Toleranz und Wertschätzung von Vielfalt von großer Bedeutung. Menschen anderer Kulturen, sexueller Orientierung und jeden Geschlechts, jeden Alters und mit und ohne Beeinträchtigung sind uns willkommen. Wir zeigen Respekt vor anderen Haltungen und wünschen uns Neugierde im Umgang miteinander. Die Kinder lernen bei uns, sich selbst und den Anderen so zu respektieren, wie man ist, einfühlsam zu sein und sich in eine andere Person hineinzusetzen.

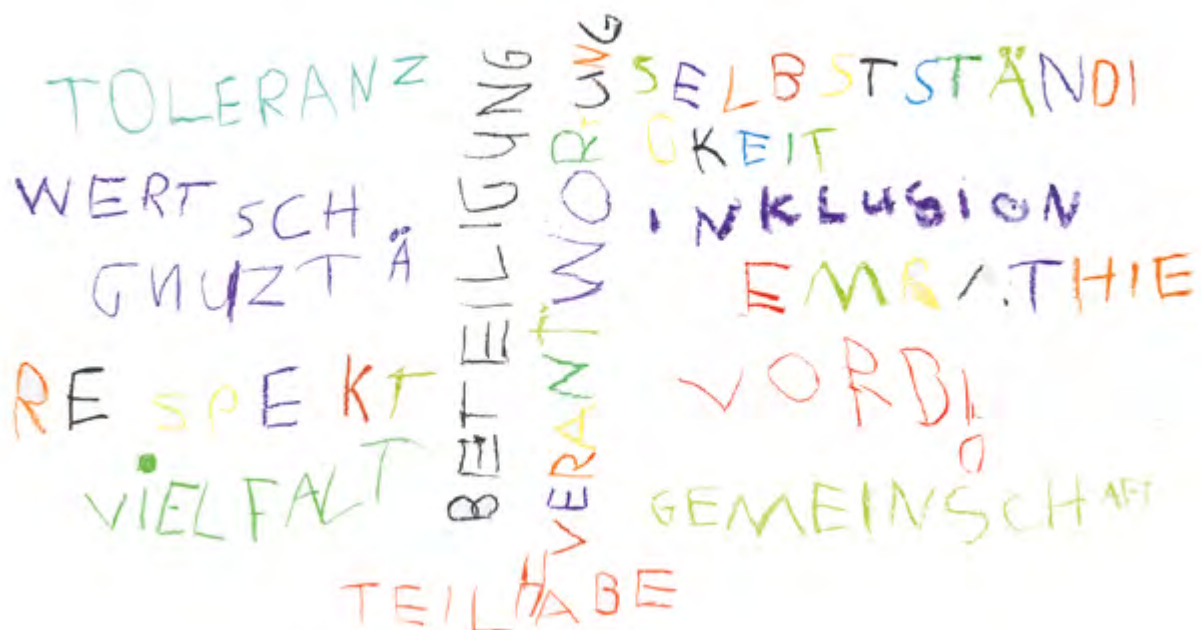


Abbildung 11: Wir leben unsere Werte mit den Kindern.



Abbildung 12: Die Kinder sind ganz individuell und gleichzeitig Teil unserer Gemeinschaft.

### **Wir sind eine Gemeinschaft**

Es gibt etwas Besonderes, das ein Kind in einer Kindereinrichtung lernen kann: Wir sind eine Gemeinschaftseinrichtung. Das einzelne Kind ist Teil einer Gruppe. Wir gehen wertschätzend mit jedem Kind um und sehen es als Individuum an. Gleichwohl können wir in der Gruppe nicht jedem individuellen Wunsch nachgehen und müssen gemeinsam Interessen aushandeln. Das kann bedeuten, dass persönliche Bedürfnisse vor dem Anliegen der Gruppe zurückgestellt werden müssen. So kann ein Kind eine Erfahrung in sozialen Gruppen machen.

Die Kinder stellen uns auch Fragen zu Religionen. Dann machen wir uns mit den Kindern gemeinsam auf die Suche nach Erklärungen und Wissen. Dabei weisen unsere Mitarbeiter\*innen darauf hin, dass es viele unterschiedliche Haltungen zu dem Thema gibt. Die Lebenshilfe ist ein weder religiös noch politisch gebundener Verein und so üben wir keine religiösen Rituale aus (z. B. Beten).

Diese wertebasierte Erziehung bildet in den Kindern auch die Grundlage für ein Demokratieverständnis. Denn die Kinder lernen, Verantwortung für ihr Handeln zu übernehmen und sich zu beteiligen.



Abbildung 13: Beteiligung durch Fragen, Zuhören und nach Antworten suchen.

# 3 Der Weg – wie gelangen wir an unsere Ziele?

## a. Gelungene Bildung und Erziehung – so handeln wir

### Kurz gesagt!

**Kinder zeigen uns, für welche Themen sie sich interessieren.**

**Sie geben das Tempo vor.**

**Wir schaffen Bedingungen, damit Kinder gut lernen können.**

**Es braucht stabile und verlässliche Beziehungen.**

**Wir unterstützen die Kinder beim Lernen.**

**Die Erwachsenen helfen den Kindern dabei, ihre Fähigkeiten weiterzuentwickeln.**

### **Bildung findet überall statt**

Ein großer Teil unserer Pädagogik findet in jeder Minute und an jedem Ort unseres Einrichtungsalltags statt. Es benötigt dazu keine Aufforderung, sondern wir schaffen die Bedingungen, um Lernen zu ermöglichen. Beispielsweise können wir in Alltagshandlungen Kindern Abläufe zeigen, in Gesprächen ihre Fragen aufgreifen und weiterentwickeln und durch die Struktur des Tages den Kindern Orientierung bieten. Zusätzlich dazu kann es auch Angebote und Projekte zu bestimmten Themen geben.

### **Wir schaffen die Bedingungen für Bildung**

Für Bildung gibt es eine wichtige Voraussetzung: Eine verlässliche Beziehung zwischen den Mitarbeiter\*innen und dem Kind. Nur wenn ein Kind sich sicher fühlt, kann es Neues lernen. Darum legen wir großen Wert auf die Beziehung zu den Kindern. Wir sind überzeugt, dass Entwicklung nur in einer sicheren und lernanregenden Umgebung gelingen kann.

Wir leben einen geregelten Tagesablauf, bei dem die Kinder Stabilität erfahren und sich so auf neue Bildungsprozesse gut einlassen können.

Abbildung 14: Wir greifen die Interessen der Kinder auf und begleiten sie dabei.





Abbildung 15+16: Kinder kommen im Freispiel auf die schönsten Ideen.

Darauf aufbauend sind die Kinder der Ausgangspunkt für die Bildung: Sie zeigen uns, für welche Themen sie sich interessieren. Kinder suchen nach neuen Erfahrungen und Erlebnissen. Darauf gehen wir ein.

### **Ausgangspunkt ist das Kind**

Die Kinder geben auch das Tempo vor, denn die Mitarbeiter\*innen beobachten die Entwicklung des Kindes und passen sich dem Kind an. So können wir die Bedürfnisse des einzelnen Kindes berücksichtigen. Daraus können gezielte Hilfestellungen der pädagogischen Fachkräfte entstehen.

### **Die Mitarbeiter\*innen unterstützen die Kinder**

Die Angebote für die Kinder werden daher nicht „gelehrt“, sondern die Kinder und Mitarbeiter\*innen begeben sich gemeinsam auf den Weg, etwas zu lernen [Ko-Konstruktion]. Die Mitarbeiter\*innen leben vor und moderieren dann die Fragen und Impulse der Kinder. So können die Kinder ihre Eigenständigkeit entwickeln. Die Fähigkeit, Probleme zu lösen, stärkt das Selbstvertrauen und ermöglicht auch in der Zukunft der Kinder einen souveränen Umgang mit Herausforderungen [Problemlösendes Verhalten stärken]. Gesprächsanlässe nutzen wir, um mit Kindern gemeinsam zu philosophieren. Auch das Freispiel der Kinder ist eine große Entwicklungschance.

### **Wir leben das so**

Im NAKI durchstreifen wir gemeinsam das Gelände und begeben uns auf Entdeckungsreise. Wir sprechen über Fundstücke, über Entdeckungen und Erlebnisse. Einmal in der Woche können die Kinder den Morgenkreis selbst leiten. Dabei können sie den Ablauf eigenständig bestimmen. Die Erwachsenen begleiten sie dabei und unterstützen, wenn es nötig wird.

Als pädagogische Fachkräfte haben wir dabei auch besonders die Interaktion, also das aufeinander bezogene Handeln, in der Gruppe im Blick. Wir verstehen uns als lernende Gemeinschaft. Bei uns wird die soziale Interaktion spielerisch geübt.

In unseren Einrichtungen können Kinder verschiedene Materialien und Spiele erfahren. Dadurch werden unterschiedliche Sinne angeregt und das Lernen gefördert.

Die Selbständigkeit der Kinder ist uns wichtig. Die pädagogischen Fachkräfte schaffen daher im Alltag Möglichkeiten, Selbstbestimmung zu praktizieren.

### **Beobachtung und Dokumentation**

Beobachtung ist eine Grundlage unserer pädagogischen Tätigkeit. Dadurch erfahren wir viel über die Interessen und die Entwicklung der Kinder. Wir dokumentieren unsere Beobachtungen und tauschen uns darüber aus. So können wir gezielt auf die Bedürfnisse der Kinder eingehen und das pädagogische Handeln planen und reflektieren. Die Bildungs- und Erziehungsziele können auf diese Weise konkret verfolgt werden. Unsere Mitarbeiter\*innen befinden sich in einem ständig laufenden Prozess, ihre pädagogischen Tätigkeiten zu reflektieren. Im Team erhalten sie auch Feedback von ihren Kolleg\*innen.





Abbildung 17: Wir helfen den Kindern auf ihrem Weg zur Selbständigkeit.



Abbildung 18: Bereit zum Absprung – unsere Abschlussgruppe.

## b. Übergänge – gemeinsam gestalten

### Kurz gesagt!

**Übergänge stellen oft eine Herausforderung dar.**

**Sie finden täglich oder auch in bestimmten Lebensphasen statt.**

**Damit Übergänge gelingen, werden die Kinder und deren Familien dabei von uns eng begleitet.**

Mit dem Übergang von der Familie in eine Kindereinrichtung beginnt für das Kind und die Familie eine neue Lebensphase in einer neuen Umgebung, mit neuen Menschen und Ritualen. Es ist uns wichtig, gemeinsam mit der Familie den Übergang des Kindes in eine unserer Integrativen Kindereinrichtungen gelingend zu gestalten.

Regelmäßig bieten wir Infoveranstaltungen für interessierte Eltern an.

### Das Ankommen in der Kindereinrichtung

Mit der Aufnahme eines Kindes in eine Kindereinrichtung beginnt die Eingewöhnung. Diese gestalten wir in Anlehnung an das „Berliner Eingewöhnungsmodell“. Dabei stehen jedoch nicht das Modell, sondern die individuellen Bedürfnisse des Kindes im Vordergrund. Damit das Kind und die Eltern sich sicher fühlen können, braucht es Zeit. Daher legen wir großen Wert darauf, dass sowohl wir als Einrichtung als auch die Familie sich Zeit nehmen, die Eingewöhnung zu begleiten. Der Übergang ist dann geglückt, wenn sich das Kind in der neuen Umgebung wohlfühlt und vertrauensvolle Beziehungen zu seiner/seiner Bezugserzieher\*in sowie den anderen Mitarbeiter\*innen aufgebaut hat. Dann kann es die Bildungsangebote der Einrichtung für sich bestmöglich nutzen.

Am Ende der Betreuungszeit in einer Einrichtung wechselt das Kind entweder von der Krabbelstube in einen Kindergarten oder vom Kindergarten in die Grundschule. Dieser Umbruch stellt einen weiteren Meilenstein dar, der von uns begleitet wird. In einigen Einrichtungen geschieht das in der Form einer Abschlussgruppe. In dieser Zeit setzen sich die Kinder spielerisch und ohne Druck mit ihrer neuen Rolle auseinander und werden Stück für Stück auf den kommenden Übergang vorbereitet.

### Wir leben das so

Die Kinder „fliegen“ zu Beginn ihrer Kindergartenzeit über den Zaun zu uns in den NAKI und werden am Ende ihrer Kindergartenzeit auch wieder durch das Gartentor „rausgeworfen“. In der Abschlussgruppe treffen die Kinder sich einmal die Woche, denken sich einen Gruppennamen aus und sammeln Ideen für Ausflüge und Unternehmungen.



Abbildung 19: Die Kinder treffen im NAKI ihre Freunde und Freundinnen.



Abbildung 20: Für alle gut sichtbar: Heute findet unsere Kinderkonferenz statt.

## c. Beteiligung – alle dürfen mitentscheiden

### Kurz gesagt!

**Kinder haben Rechte.**

**Sie dürfen mitbestimmen, wie der Alltag in der Einrichtung gestaltet wird.**

**Kinder üben in der Einrichtung, wie eine demokratische Gesellschaft funktioniert.**

**Eine gute Teamarbeit ist von großer Bedeutung.**

**Die Zusammenarbeit mit den Eltern ist uns wichtig.**

**Wir nehmen Beschwerden ernst.**

#### Die Kinder bestimmen mit

In unseren Kindereinrichtungen wird Beteiligung gelebt [Partizipation]. Beteiligung bedeutet echte Teilhabe und Mitbestimmung im Alltag.

Wir beziehen jedes einzelne Kind entsprechend seines Entwicklungsstands in Entscheidungsprozesse mit ein und räumen ihm echte Einflussnahme ein. Die Kinder können Aktivitäten nach ihren eigenen Wünschen und Bedürfnissen gestalten, soweit sich dies mit dem eigenen Wohl und dem der anderen Kinder vereinbaren lässt. Dadurch geben wir den Kindern die Möglichkeit, selbst Mitverantwortung zu übernehmen. Sie machen so die Erfahrung, selbst etwas bewirken zu können.

#### Wir leben das so

Einmal in der Woche findet eine gemeinsame Kinderkonferenz statt. Die Kinder bringen ihre eigenen Themen, Wünsche und Anliegen ein, diskutieren und reflektieren miteinander, stellen Regeln auf, an die sie sich gegenseitig erinnern und finden Lösungen. Die Erwachsenen stecken lediglich den Rahmen für die Konferenz ab und begleiten die Kinder.

So entsteht ein Übungsfeld für ein demokratisches Miteinander: Im Zusammensein in der Einrichtung lernen die Kinder, ihre Wünsche und Bedürfnisse zu äußern, ihre Meinung zu vertreten und sich mit den Sichtweisen anderer auseinanderzusetzen und diese zu respektieren. Sie lernen, Konflikte fair zu lösen und Kompromisse einzugehen. Dafür gibt es bei uns Gesprächsregeln.

#### Die Mitarbeiter\*innen begleiten die Beteiligung

Als pädagogische Fachkräfte ist es unsere Aufgabe, jedes Kind entwicklungsangemessen in diesen Aushandlungsprozessen zu begleiten, den Rahmen für Partizipation zu setzen und Partizipationsprozesse zu moderieren. Dafür leben wir eine konstruktive und kollegiale Teamarbeit miteinander und haben eine gute Vernetzung zwischen der Einrichtung und externen Institutionen.

#### Mit Eltern gemeinsam gestalten

Besonders wichtig ist uns eine gute und vertrauensvolle Zusammenarbeit mit den Eltern [Bildungs- und Erziehungspartnerschaft]. Die Eltern sind die wichtigsten Bezugspersonen für die Kinder. Daher sehen wir sie als die Expert\*innen für ihre Kinder. Die Betreuung der Kinder basiert auf dem Vertrauen zwischen Eltern und Mitarbeiter\*innen. Wir wünschen uns deswegen einen Dialog auf Augenhöhe miteinander, um die Kinder adäquat begleiten zu können. Gemeinsam können wir den Kindern eine möglichst gute Entwicklung ermöglichen.



Abbildung 21: Jedes Kind wird in Entscheidungen miteinbezogen.

Dazu gibt es die Möglichkeit, regelmäßige Gespräche zu führen und gemeinsame Vereinbarungen zu treffen. Wir möchten die Eltern kennenlernen und ihnen die Möglichkeit geben, uns kennenzulernen. Wir legen Wert darauf, offen über unsere Arbeit zu berichten, z. B. durch Elterninformationen oder Pinnwände.

Natürlich gibt es auch unterschiedliche Meinungen und Haltungen zu einzelnen Themen. Wir möchten diese im gemeinsamen Gespräch wertschätzend diskutieren, Haltungen abgleichen und Grenzen formulieren. Unsere Erfahrung ist, dass daraus gemeinsame Lösungen entstehen.

### Wir leben das so

Kommunikation ist für uns das A und O. Wir führen regelmäßig Elterngespräche, um uns über den Entwicklungsstand der Kinder auszutauschen. Tür- und Angelgespräche sind bei uns an der Tagesordnung. Wir sind offen für Wünsche, Anregungen und Kritik.

Wir wünschen uns, dass auch Eltern sich freiwillig in den Kindereinrichtungen beteiligen. Sie können uns in Aktivitäten unterstützen, sich mit uns austauschen oder Verantwortung übernehmen (z. B. Mitwirkung im Elternbeirat). Eltern können auch eigene Initiativen ergreifen (z. B. Flohmarkt, Elternfest).

### Umgang mit Kritik

Damit Kinder und auch Eltern sich in unseren Einrichtungen wohl fühlen können, gehört es zu unserer Einrichtungskultur, dass es möglich ist, auch Missstände zu benennen und dafür gemeinsam Lösungen zu finden [Beschwerdemanagement].

Kinder äußern ihre Beschwerden entsprechend ihres Alters und ihren Fähigkeiten. Wir nehmen die Kinder in ihren Äußerungen ernst und beachten die verschiedenen, auch nonverbalen Impulse. Die Mitarbeiter\*innen unterstützen und begleiten die Kinder in ihrem Anliegen. Die Kinder erfahren, was mit ihren Beschwerden geschieht und welche Reaktion darauf erfolgt.

Wir haben ein leicht zugängliches Beschwerdeverfahren für unsere Integrativen Kindereinrichtungen. Wünsche und Kritik von Eltern sollten sich zunächst direkt, zeitnah und wertschätzend an den/die Adressat\*in richten. Beschwerden können direkt an Fachkräfte, Leitung oder Träger gerichtet werden. Es gibt eine Beschwerdestelle der Lebenshilfe Frankfurt. Auch über die Elternvertreter\*innen können Beschwerden vorgetragen werden. Die Beschwerden der Eltern werden gehört, im Dialog bearbeitet und dokumentiert oder auch mit einem Mediator bearbeitet. Die Rückmeldung an die Eltern erfolgt in einer angemessenen Zeit.



Abbildung 22: Unser weitläufiges Außengelände lädt zum freien Spielen ein.

## 4 Die Einrichtung – wer sind wir?

### a. Die Einrichtung

#### Kurz gesagt!

**Wir sind ein kleines Haus mit großem Außengelände.**

**Wir spielen die meiste Zeit draußen.**

**Die Kinder haben bei uns viel Zeit für freies Spiel.**

**Wir haben bewusst wenig Spielzeug, wir spielen mit Naturmaterialien.**

**Das Kindergartenjahr orientiert sich am Jahresverlauf.**

Eröffnet wurde der Integrative Naturkindergarten am 1. August 2014, um einen Übergang der Kinder aus der Integrativen Krabbelstube auf Gut Hausen in eine weiterführende Einrichtung zu ermöglichen. Das Gelände „Gut Hausen“, ein ehemaliges Pflanzenschutzamt, forderte geradezu heraus, ein besonderes Konzept zu entwickeln. So entstand die Idee eines Integrativen Naturkindergartens mit einem einmaligen Konzept in Frankfurt als Bildungs- und Betreuungseinrichtung für Kinder mit und ohne Behinderung. Das zwischen den Stadtteilen Bockenheim und Hausen gelegene, große Außengelände, welches vorwiegend naturbelassen ist, bietet die Möglichkeit, in einer Großstadt die Natur kennen und lieben zu lernen und ermöglicht den Stadtkindern ein Aufwachsen in freier Natur.

35 Kinder, davon 5 Kinder mit Beeinträchtigung, im Alter von 3 Jahren bis zum Schuleintritt werden hier ganztags in der Zeit von 7:30 Uhr bis 17:00 Uhr betreut. Das Konzept ist ein „teiloftenes“, das bedeutet, dass es zwar zwei Gruppen gibt, diese aber das Außengelände gemeinsam nutzen und sich mischen. Nur die Morgen- und Mittagskreise sowie das Mittagessen finden in der Regel getrennt statt.



Abbildung 23: Musik und Gesang begleiten uns in unserer täglichen Arbeit.

## b. Besonderheiten der Einrichtung

### Raumkonzept und Außengelände

Unser großes Außengelände bietet den Kindern das ganze Jahr über viele Entfaltungs- und Bewegungsmöglichkeiten. Hier stellen sich Herausforderungen von selbst, ob durch das unebene Gelände, den Pflanzenbewuchs oder Witterungseinflüsse. Bei uns kann die Natur ganzheitlich und mit allen Sinnen erfahren werden.

Ein Gruppenraum mit einer Hochebene, die den Kindern verschiedene räumliche Perspektiven eröffnet, bildet das Zentrum unserer Räumlichkeiten. Große Türen nach draußen lassen die Grenzen zwischen Innen und Außen verschwinden und ermöglichen den Kindern, zwischen dem Gruppenraum und dem Außenbereich zu wechseln. Neben dem Gruppenraum gibt es einen weiteren Raum zum Ausruhen und Schlafen oder zum Spielen bei schlechtem Wetter. Die große Garderobe und auch das große, von außen zugängliche Bad u. a. mit Dusche und Wickelbereich tragen den Outdooraktivitäten Rechnung und bieten genügend Platz zum An-, Aus- und Umziehen.

Der Bauwagen dient als Rückzugs- und Ausruhort. Auch bei schlechtem Wetter kann er flexibel genutzt werden. Im Gewächshaus und im Bauerngarten bauen wir Obst und Gemüse an und freuen uns anschließend auf die Erntezeit. Dann wird Kuchen gebacken und Gemüsesuppe zubereitet.

### Spielzeugreduziert und Spielzeugtag

Im Naturkindergarten gibt es kein Spielzeug im herkömmlichen Sinne. Den Kindern wird dadurch möglichst viel Raum zum Ausprobieren gelassen, wodurch der eigenen Kreativität und Fantasie keine Grenzen gesetzt sind.

Freitags ist unser „Spielzeugtag“. Die Kinder dürfen an diesem Tag ein nicht batteriebetriebenes Spielzeug von zu Hause mitbringen. Auch während der Eingewöhnungsphase und zum morgendlichen Ankommen dürfen die Kinder ein „Übergangsobjekt“ dabei haben. Bücher zählen bei uns nicht als Spielzeug und können deshalb jeden Tag mitgebracht werden.

### Angebote in der Natur

Für das Bearbeiten und Verarbeiten von Naturmaterialien stehen den Kindern ausrangierte Küchenutensilien und Gartengeräte zur Verfügung. Angeleitet kann der Umgang mit Werkzeugen erprobt werden. Zum Einsatz kommen unter anderem Scheren, Hammer, Nägel, Sägen, Messer und andere Werkzeuge. Die Kinder werden von uns an diese Werkzeuge herangeführt und können diese unter Aufsicht selbstständig benutzen. Unter anderem arbeiten wir mit Speckstein, Ton und Holz. Wir schnitzen Stöcke und bauen aus Paletten Häuser oder Fußballtore. In unserer Steinwerkstatt können die Kinder gesammelte Steine bearbeiten.

### Tiergestützte Pädagogik

Wir bekommen regelmäßig Besuch von zwei Hündinnen und deren Trainer. Durch die tiergestützten Interventionen haben die Kinder die Möglichkeit, in



Abbildung 24: Unser offenes Frühstück findet meistens draußen statt.



Abbildung 25: Blumen und Gräser laden zum Verweilen und Entspannen ein.

einem geschützten Rahmen Erfahrungen mit den Hunden zu sammeln. In Kleingruppen wird sich mit dem Wesen, Verhalten und den Charakteren der Hunde spielerisch beschäftigt.

### Regeln und Umgang mit Risiken

Gemeinsam mit den Kindern werden Verhaltensregeln im Umgang mit der Natur, den Werkzeugen, den Elementen und den Risiken, die diese bergen können, erarbeitet. Einerseits gibt es klar definierte und von den pädagogischen Fachkräften gesetzte Regeln, die maßgeblich der Sicherheit dienen. Aber es gibt bei uns auch verhandelbare Regeln, bei denen nicht immer die Regel an sich das Wichtigste ist, sondern der Aushandlungsprozess selbst und die Fähigkeit, Einigung zu finden.

### Der Tagesablauf und unser Jahr

Dieser Tagesablauf dient als grobe Orientierung und wird individuell an die Kinder, die Wetterlage und den jeweiligen Tag angepasst – wir verbringen die meiste Zeit draußen und anders als andere Einrichtungen überlegen wir nicht, wann wir rausgehen, sondern wann wir reingehen:

7:30–8:45 Uhr	Bringzeit: Ankommen, Zeit zum Frühstück, Freispiel
Ab 8:45 Uhr	Keine Bringzeit mehr
8:45–9:00 Uhr	Vorbereitung auf den Morgenkreis
9:00–9:30 Uhr	Morgenkreise in getrennten Gruppen (außer 1x pro Woche – gemeinsame Kinderkonferenz): Begrüßung, Tagestafel, Spiele, Lieder
Ab 9:30 Uhr	Wieder Bringzeit
9:30–11:30 Uhr	Freispiel, Zeit zum Frühstück (bis 10:30 Uhr), Zeit für Angebote und Ausflüge
11:30–11:45 Uhr	Mittagkreis 1. Gruppe

7:30–8:45 Uhr	Bringzeit: Ankommen, Zeit zum Frühstück, Freispiel
11:45–12:00 Uhr	Reingehen, Hausschuhe anziehen, Händewaschen 1. Gruppe
12:00–12:30 Uhr	Mittagsessen 1. Gruppe
12:30–12:45 Uhr	Zähneputzen, Rausgehen, Freispiel 1. Gruppe
12:20–12:35 Uhr	Mittagkreis 2. Gruppe
12:35–12:45 Uhr	Reingehen, Hausschuhe anziehen, Händewaschen 2. Gruppe
12:45–13:15 Uhr	Mittagsessen 2. Gruppe
13:15–13:30 Uhr	Zähneputzen, Rausgehen, Freispiel 2. Gruppe
13:30–14:45 Uhr	Freispiel beide Gruppen
Ab 14:45 Uhr	Keine Abholzeit
14:45–15:00 Uhr	Aufräumzeit, Hände waschen
14:45–15:30 Uhr	Snack
Ab 15:30 Uhr	Wieder Abholzeit
15:30–17:00 Uhr	Freispielzeit und Abholen

### Das Ankommen

Das Ankommen findet wetter- und jahreszeitenabhängig drinnen oder draußen statt. Unser Tag beginnt mit der Bringzeit der Kinder zwischen 7:30 – 8:45 Uhr. Danach bereiten wir uns gemeinsam auf den Morgenkreis vor. Damit sich die Kinder gut von den Eltern verabschieden und die Morgenkreise pünktlich starten können und nicht unterbrochen werden, ist ein Bringen zwischen 8:45 Uhr – 9:30 Uhr nicht möglich.

### Die Morgenkreise und Kinderkonferenz

Um 9:00 Uhr beginnen die Morgenkreise in getrennten Gruppen mit täglich wechselnden Themen. Hier wird sich begrüßt, geschaut, wer da ist, wer fehlt, gezählt, wie viele Kinder und Erwachsene da sind, der



Abbildung 26: Die Kinder nehmen sich das Essen selbst.



Abbildung 27: Auch während des Essens ist Zeit für Austausch und Gespräche.

Wochentag benannt, Tagesabläufe besprochen, Pläne geschmiedet, über Vorschläge abgestimmt, Lieder gesungen und Spiele gespielt. Die Kinder lernen, sich als Gruppe wahrzunehmen, konzentrieren sich und hören zu. Sie lernen, sich in einer Gruppe zu verhalten und zu artikulieren und bekommen ein Verständnis von Mengen, Zahlen, Zeit, Abläufen und demokratischen Strukturen. Aber auch die Motorik, kognitive, soziale und emotionale Bereiche werden hier angesprochen und gefördert. Einmal pro Woche findet anstelle der Morgenkreise eine gemeinsame Kinderkonferenz statt. Hier werden Themen und Anliegen der Kinder und Erwachsenen, wie zum Beispiel eine bevorstehende Aktion oder Regeln, besprochen. Die Kinder lernen hierbei, ihre Anliegen einzubringen, miteinander zu diskutieren und gemeinsame Lösungen in der Großgruppe zu entwickeln.

### **Das Freispiel und unterwegs in der Natur**

Die Freispielzeit richtet sich nach den Bedürfnissen und Interessen der Kinder. Durch das Spiel in der Natur werden vielfältige sinnliche Erfahrungen gemacht, darüber hinaus wird das kindliche Grundbedürfnis nach Bewegung gestillt. Kinder brauchen konkrete körperliche Erfahrungen, um zu lernen und das Erlernte in ihr Wissen zu übertragen. Denn Zusammenhänge kann man nur da begreifen, wo man die Welt in ihrer Komplexität erleben und durch eigenes Handeln in Zusammenhang bringen kann. Die Elemente Feuer, Wasser, Luft und Erde werden alters- und fertigkeitgerecht erfahrbar.

Unterwegs auf dem Außengelände können die Kinder ihre Bewegungsfreude entdecken und ausleben. Sie können auf den Kletterbaum klettern, im Stelzenhaus spielen, in der Hängematte liegen, Dinge sammeln und verlieren, mit Gartengeräten buddeln oder den Erdhügel umgraben. Aus Holzpaletten und alten Reifen werden die kreativsten Autos gebaut, bei Rollenspielen im Weidentipi kann der Fantasie freien Lauf gelassen werden und in der Matschküche wird mit Wasser und Naturmaterialien gekocht und gebacken. Auch Malen, Vorlesen und Fußballspielen gehören zu unserem Alltag.

Die Jahreszeiten werden hierbei hautnah erlebt und Naturphänomene entdeckt und beobachtet. Alle Sinne werden angeregt und die Zeit draußen bietet den Kindern die vielfältigsten Erfahrungs-, Lern- und Entwicklungsräume.

### **Die Mittagskreise**

Vor dem Mittagessen treffen sich alle Kinder zum Mittagskreis in ihrer jeweiligen Gruppe. Hier wird berichtet, was am Tag passiert ist und Erlebnisse geteilt, gemeinsam gesungen und gespielt und es wird geschaut, ob nach dem Morgenkreis noch jemand zur Gruppe hinzugestoßen ist.

### **Die Mahlzeiten**

#### **Frühstück**

Von 7:30 Uhr bis 10:30 Uhr stellen wir – mit Unterbrechung durch die Morgenkreise – ein offenes Frühstück zur Verfügung.

Damit gehen wir auf die unterschiedlichen Bedürfnisse der Kinder ein: ein Tisch wird als Frühstückstisch eingedeckt und die Kinder bestimmen selbst, wann sie ihr Spiel unterbrechen wollen, um zu frühstücken. Manche Kinder haben früh Hunger, andere Kinder kommen gut gesättigt in den Kindergarten, setzen sich aber auch gerne zum Frühstück dazu und beteiligen sich am Gespräch. Kurz vor Ende der Frühstückszeit werden die Kinder darauf hingewiesen, dass das Frühstück demnächst abgeräumt wird.

#### **Mittagessen**

Das Mittagessen nehmen die Kinder innerhalb ihrer Gruppe gemeinsam ein. Dabei wechseln sich die beiden Gruppen monatlich mit den Essenszeiten ab – mal isst die eine Gruppe um 12:00 Uhr und die andere um 12:45 Uhr, im nächsten Monat ist es andersherum. Meistens essen wir drinnen. Wenn alle an ihrem Platz sitzen, beginnen wir das Mittagessen mit gemeinsamem Zählen und einem Tischspruch, welcher von den Kindern ausgesucht wird. Die Kinder nehmen sich das Essen selbst aus den auf dem Tisch stehenden Schüsseln.



Abbildung 28+29: Der Bauwagen auf unserem Gelände dient als Rückzugsort für kleinere Spielgruppen.

### Snack

Der Snack findet zwischen 15:00 Uhr und 15:30 Uhr mit der gesamten Gruppe statt. Damit wir davor gemeinsam aufräumen und dann in Ruhe zusammen essen können, ist eine Abholung zwischen 14:45 Uhr und 15:30 Uhr nicht möglich. Zum Snack gibt es Kleinigkeiten wie zum Beispiel Maiswaffeln, Joghurt, Obst und Gemüse oder Brezeln.

### Das Zähneputzen

Nach dem Mittagessen putzen die Kinder ihre Zähne. Es handelt sich um ein pädagogisches Zähneputzen. Das bedeutet, dass die Kinder an die selbstständige, regelmäßige Mundhygiene herangeführt werden. Die Aufgabe der Erwachsenen besteht darin, das Zähneputzen sprachlich oder mit dem Singen des Zahnputzliedes zu begleiten. Es bleibt jedoch allein den Kindern überlassen die Zähne zu putzen. Dadurch legen wir den Grundstein für ein zahngesundes Leben und tragen dazu bei, dass die Kinder lernen, die Verantwortung für ihren Körper zunehmend selbst zu übernehmen. Die Zahnbürsten stellt der Frankfurter Arbeitskreis Jugendzahnpflege für uns bereit.

### Schlafen/Ausruhen

Die Kinder haben den ganzen Tag über die Möglichkeit, sich auf Sitzsäcken, im Gras, in der Hängematte oder auf dem Schoß eines Erwachsenen auszuruhen. Manche Kinder sind besonders nach dem Mittagessen müde. Auch hier besteht die Möglichkeit, sich drinnen oder draußen auszuruhen. Wollen Kinder schlafen, steht ein Schlafraum mit Matratzen, Decken und Kissen zur Verfügung. Der Raum wird oft als Aufenthaltsraum genutzt, kann aber auch abgedunkelt werden. Der Bauwagen dient als guter Rückzugsort, um wieder neue Energie zu tanken.

### Feste und Feiern

Frühlings-, Sommer-, Herbst- und Winterfest sind die einzigen Feste, die wir feiern. Beim Sommer- und Winterfest sind alle Familien willkommen und können uns in der Vorbereitung und Gestaltung gerne unterstützen. Das Frühlings- und Herbstfest feiern wir nur im Kleinen mit den Kindern und Mitarbeiter\*innen des Naturkindergartens. Gemeinsam mit den Kindern bereiten wir die Feste vor. Wiederkehrende Elemente geben den Kindern einen Orientierungsrahmen, gleichzeitig bleiben die Feste durch neue Impulse und variable Gestaltung lebendig.

Geburtstage werden bei uns gewöhnlich in der Kindergruppe gefeiert. Das Geburtstagskind kann etwas zu Essen mitbringen und sich aussuchen, welche Lieder gesungen werden sollen. Vorher basteln wir gemeinsam mit dem Kind eine Geburtstagskrone. Auch Abschiede gehören zur Kindergartenzeit dazu und werden entsprechend gestaltet.

### Schließzeiten

Insgesamt schließen wir unsere Einrichtung an 27 Tagen im Jahr (zusätzlich zu den gesetzlichen Feiertagen). Diese 27 Tage teilen sich auf in 2 Wochen Sommerschließzeit (die 2 letzten Wochen der hessischen Sommerferien), 2 Wochen Winterschließzeit (während der hessischen Winterferien), Brückentage, Fach-, Fortbildungs-, Konzept-, und Teamtage.



# 5 Der Träger – welche Basis bieten wir?

## a. Personal – der Schlüssel für gute Betreuung

### Kurz gesagt!

**Gute Qualität in der Betreuung der Kinder ist uns wichtig.**

**Dafür brauchen wir gutes Personal.**

**Wir bilden auch neue Mitarbeiter\*innen aus.**

**Wir unterstützen die Mitarbeiter\*innen an vielen Stellen, damit sie ihre Arbeit gut ausführen können.**

**Der Träger ist für die Aufsicht in den Kindereinrichtungen verantwortlich.**

**Zur Beratung von Teams und Familien gibt es weitere Mitarbeiter\*innen, die unterstützen.**



### **Gutes Personal ist der Schlüssel**

Eine der größten Herausforderungen, denen sich ein Träger von Kindertagesbetreuungseinrichtungen aktuell stellen muss, ist die Mitarbeitergewinnung und -bindung.

Gute Qualität in der Betreuung von Kindern im Vorschulbereich ist nicht selbstverständlich. Die Auswahl von guten Mitarbeiter\*innen unterschiedlicher Qualifikationen und Kompetenzen ist eine wichtige Voraussetzung für eine gelingende Arbeit in den Kindereinrichtungen.

Der Personalschlüssel, also wie viele Fachkräfte in den Integrativen Kindereinrichtungen beschäftigt sind, richtet sich nach den gesetzlichen Vorgaben, die im Hessischen Kinder- und Jugendgesetzbuch und den Vereinbarungen zum Integrationsplatz vorgegeben sind. Wie viele Fachkräfte eingeplant werden, hängt vom Alter und der Anzahl der zu betreuenden Kinder und der wöchentlichen Öffnungszeit der Einrichtung ab.

Die pädagogischen Teams der Integrativen Kindereinrichtungen setzen sich aus Bereichsleitung, Einrichtungsleitung, stellvertretender Einrichtungsleitung, pädagogischen Fachkräften und Praktikant\*innen unterschiedlichster Ausbildungsgänge zusammen. Ergänzt werden die Teams von den „Stabsstellen“ (siehe unten).

Gemeinsam verstehen wir uns als pädagogische Fachkräfte und Mitarbeiter\*innen, die qualitativ hochwertige Begleitung für Kinder und Eltern leisten. Wir begleiten alle Familien mit Engagement, Professionalität und Freude an der Arbeit. Als engagiertes Team ergänzen wir uns gegenseitig, können aber auch unsere eigene Individualität und unsere Stärken in die Arbeit einbringen und verstehen einen gegenseitigen Austausch als Bereicherung.



Abbildung 30: Rollenspiele entstehen.



Abbildung 31: Haben wir einen Brief für die Kinderkonferenz?

### **Multiprofessionelle Teams haben vielseitige Kenntnisse**

Beschäftigt sind qualifizierte pädagogische Fachkräfte in Voll- und Teilzeit mit vielfältigen Berufsabschlüssen (z. B. Erzieher\*innen, Heilerziehungspfleger\*innen, Sozialpädagoge\*innen, Sozialarbeiter\*innen etc.). Welche Qualifikation für die Beschäftigung als Fachkraft in den Kinder- und Jugendeinrichtungen erforderlich ist, gibt auch hier das Hessische Kinder- und Jugendgesetz vor. Wir schätzen die Zusammenarbeit in diesen multiprofessionellen Teams. Gemeinsam setzen die Mitarbeiter\*innen ihre vielseitigen Kenntnisse ein, um das Beste für alle Kinder und Familien zu erreichen.

### **Wir fördern Ausbildung**

In jeder Einrichtung bilden wir pädagogische Fachkräfte aus. Das ist uns ein wichtiges Anliegen. Wir investieren in die Ausbildung, stellen Praxisanleiter\*innen zur Verfügung und den dafür erforderlichen Rahmen.

Junge Menschen erhalten Einblick in die Tätigkeit pädagogischer Fachkräfte. Es gibt verschiedene Möglichkeiten, in unseren Kindereinrichtungen Praktika zu absolvieren:

- FSJ, FÖJ, BFD, BFD 27plus
- Sozialassistent\*innen
- Fachoberschüler\*innen
- Jahrespraktikant\*innen (Anerkennungsjahr für Erzieher\*innen, Heilerziehungspfleger\*innen, Sozialarbeiter\*innen etc.)
- berufsorientierende, berufsbegleitende und studienbegleitende Praktika

Allen Praktikant\*innen steht ein\*e Praxisanleiter\*in zur Seite. Aufgabe der Praxisanleiter\*in ist die Begleitung und Betreuung im Sinne der Anleitung, der Beratung, der Bewertung sowie der Reflexion und die Kooperation mit den Ausbildungsstätten.



Abbildung 32: Musizieren macht allen Kindern große Freude.

### **Fach- und Dienstaufsicht stellt die Qualität sicher**

Trägeraufgabe ist die Fach- und Dienstaufsicht. Die „Aufsicht“ hat vor allem unterstützende Wirkung. Im Zentrum stehen dabei die Einrichtung als Ganzes und die Erfüllung des pädagogischen Auftrages in Bezug auf die Kinder und Familien.

Der Träger sorgt in den Integrativen Kindereinrichtungen für die Umsetzung gesetzlicher Grundlagen, der Rahmenbedingungen und des Trägerkonzeptes, gibt pädagogische Standards vor, sorgt für die Einhaltung und Kontrolle von arbeitsvertraglichen Regelungen, Arbeitsplatzbeschreibungen und Dienstplänen und hat eine interne fachliche Kontrollfunktion.

### **„Stabsstellen“ und Fachberatung unterstützen unsere Arbeit**

Für die Integrativen Kindereinrichtungen der Lebenshilfe Frankfurt am Main stehen mehrere Mitarbeiter\*innen zur Verfügung, die nicht direkt in der Betreuung der Kinder eingesetzt sind. Sie haben verschiedene Verantwortungs- und Zuständigkeitsbereiche. Gemeinsam ist ihnen, dass sie die Kinder und Familien und die Teams unserer Einrichtungen begleiten und unterstützen. Diese sogenannten „Stabsstellen“ unterstützen unter anderem

- die Beratung und Unterstützung der Teams,
- die Beratung von Eltern,
- die Beobachtung von Kindern zur Entwicklungsförderung,
- die Aufnahme von Kindern mit Beeinträchtigung,
- Elterngespräche,
- die Organisation von Team-Fortbildungen
- die Organisation von Elternveranstaltungen und
- die Begleitung von Teams und Eltern bei (möglicher) Kindeswohlgefährdung.

Darüber hinaus nehmen wir über andere Organisationen Fachberatung in Anspruch.



Abbildung 33+34: Bei uns können sich die Kinder vielfältig ausprobieren.

### **Teamgespräche und Supervision für die Teams**

In wöchentlich stattfindenden Teamgesprächen unterschiedlicher Zusammensetzung (Kleinteam, Gesamtteam) werden die Arbeit in den Gruppen und das eigene Handeln geplant, besprochen und reflektiert. In der Supervision reflektieren wir mit Hilfe externer Supervisor\*innen das eigene berufliche Handeln und entwickeln daraus neue Handlungsstrategien. Jedes Team nutzt die Supervision als Fallsupervision oder als Teamsupervision an mehreren Terminen im Jahr.

### **Personalentwicklungsgespräche für die Mitarbeiter\*innen**

Regelmäßig stattfindende Personalentwicklungsgespräche dienen dazu, die gegenseitigen Erwartungen hinsichtlich Aufgaben, Fähigkeiten und Fertigkeiten abzustimmen und gemeinsame Ziele zu entwickeln. Dabei gehen wir von den Stärken der Mitarbeiter\*innen aus und wollen diese weiter ausbauen, fördern und unterstützen. Diese Gespräche sind Grundlage für die weitere Personalentwicklung und damit für die Weiterentwicklung der Integrativen Kindereinrichtungen.

### **Marte-Meo**

Marte-Meo (lat.: etwas aus eigener Kraft erreichen) ist pädagogischer Standard für unsere Einrichtungen. Die entwicklungsfördernde Methode wurde von Maria Aarts in den späten 1970er und frühen 1980er Jahren entwickelt. Mit Hilfe von Videoaufzeichnungen alltäglicher Situationen zwischen pädagogischen Fachkräften und einem Kind werden Stärken der Handelnden systematisch erkannt und hervorgehoben. Aus den bereits bestehenden positiven Kontakten können vorhandene Kompetenzen und Ressourcen erkannt, analysiert, gezielt genutzt und weiterentwickelt werden. Für alle pädagogischen Fachkräfte unserer Einrichtungen werden Fortbildungen in Marte-Meo angeboten.



Abbildung 35: Zeit, gemeinsam fröhlich zu sein.

## b. Qualität – im Zentrum

### Kurz gesagt!

**In verschiedenen Gremien überprüfen und verbessern wir unsere pädagogische Arbeit kontinuierlich.**

Qualitätsentwicklung und Qualitätssicherung sind wichtige Aufgaben des Trägers.

Zur Qualitätssicherung unserer Arbeit gehört zum Beispiel die kontinuierliche Überprüfung unserer fachlichen Standards. Wir befragen auch regelmäßig Familien und Mitarbeiter\*innen zur Zufriedenheit.

#### **Fortbildungen und Konzeptionstage für die Qualität**

Fort- und Weiterbildungen für die Kindereinrichtungen erhalten und verbessern kontinuierlich die Qualität der pädagogischen Arbeit in den Einrichtungen. Interne Konzeptionstage in den Kindereinrichtungen können sowohl der Konzeptionsweiterentwicklung, der Teamweiterentwicklung als auch zur Vertiefung bestimmter pädagogischer Inhalte dienen. An mehreren Tagen im Jahr sind dafür die Einrichtungen für die Betreuung geschlossen. Konzeptionstage können für eine Einrichtung oder auch einrichtungsübergreifend stattfinden.

Darüber hinaus können Mitarbeiter\*innen externe Fort- und Weiterbildungsmöglichkeiten nutzen. Die Mitarbeiter\*innen vermitteln dann die Inhalte externer Fortbildungsangebote in die Teams und sind damit Multiplikator\*innen.

#### **Qualitätszirkel**

Pädagogische Qualität in unseren Einrichtungen ist uns sehr wichtig. Wir setzen uns mit Themenschwerpunkten in unserem Qualitätszirkel auseinander. In diesem Qualitätszirkel treffen sich jeweils ein\*e Mitarbeiter\*in aus jeder Einrichtung (wir nennen sie Botschafter\*innen), Mitarbeiter\*innen der Stabsstellen und die Bereichsleitung. Sie befassen sich mit aktuellen Themen und Entwicklungen und sorgen für die Rückkopplung in die Teams der Einrichtungen zurück. Allgemeingültige Standards werden unter Beteiligung aller Mitarbeiter\*innen erarbeitet und die Arbeit unter Berücksichtigung der Bedürfnisse der Kinder in den Integrativen Kindereinrichtungen weiterentwickelt. Die Ergebnisse des Qualitätszirkels zu den bearbeiteten Themenschwerpunkten werden in der Regel in Form einer Broschüre auf unserer Homepage veröffentlicht.

#### **Austausch der Führungskräfte**

Ein wichtiger Baustein der Qualitätsentwicklung und -sicherung sind Treffen in unterschiedlicher Zusammensetzung der Führungskräfte der Integrativen Kindereinrichtungen. Führungskräfte sind: die Bereichsleiterin, die Einrichtungsleiter\*innen, die stellvertretenden Einrichtungsleiter\*innen und im weitesten Sinne die Stabsstellen. Inhalte sind der fachliche Austausch über die aktuelle pädagogische Arbeit oder gesellschaftspolitische Themen, Organisation und Planungen sowie die Erarbeitung bzw. Weiterentwicklung von Rahmenvorgaben der pädagogischen Arbeit.

Die Einrichtungsleiter\*innen der Integrativen Kindereinrichtungen sehen sich einer Vielzahl von Personalführungsaufgaben gegenüber und brauchen Gelegenheiten zur Reflexion ihres Leitungshandelns. Daher stellt der Träger Leitungssupervision und Leitungsförderungen als Teil der Führungskräfteentwicklung zur Verfügung.



Abbildung 36+37: Die meiste Zeit des Tages spielen die Kinder gruppenübergreifend auf unserem Außengelände.

## c. Netzwerke – zusammen sind wir stark

### Kurz gesagt!

**Wir möchten Teil der Stadt Frankfurt sein.**

**Wir arbeiten mit anderen zusammen.**

### Wir sind Teil von Frankfurt

Der Stadtteil, in dem die Einrichtung sich befindet, ist ein wichtiger Lernort außerhalb der Einrichtung. Wir wollen diesen Ort aktiv mitgestalten. Daher beteiligen wir uns an Veranstaltungen und Aktionen im Stadtteil und nehmen an Treffen mit anderen Kindereinrichtungen und Netzwerkpartner\*innen im Stadtteil teil [Gemeinwesenorientierung].

Auch die Kinder sollen die Umgebung kennenlernen und aktiv am Geschehen in der Stadt teilhaben: Wir nutzen öffentliche Verkehrsmittel, sind zu Fuß und mit dem Bollerwagen unterwegs, um unsere Ausflugsziele zu erreichen. Wir gehen regelmäßig zu den in der Nähe gelegenen Parks und Kinderspielplätzen und suchen mit den Kindern lokale Einkaufsmöglichkeiten auf. Wir besuchen Veranstaltungen, die im Stadtteil und darüber hinaus angeboten werden und dem Alter der Kinder angemessen sind.

### Kooperationen sind für alle hilfreich

Auch darüber hinaus kooperieren wir mit vielen Menschen und Institutionen, zum Beispiel Arbeitsgemeinschaften (z. B. UAG Integration, LAG Frühe Hilfen, LAG Freie Kinderarbeit in Hessen), anderen Kindereinrichtungen und Schulen, Beratungsstellen, dem Deutschen Paritätischen Wohlfahrtsverband, Trägern des „Freiwilligen Sozialen Jahres“, anderen Fachbereichen der Lebenshilfe Frankfurt am Main e. V., Fachschulen, Universitäten und anderen pädagogischen Ausbildungsstätten, Frühförderstellen, dem Gesundheitsamt Frankfurt, Hilfsmittelversorgern, Kinderärzt\*innen, dem Stadtschulamt, Sozialrathäusern, Sozialen Diensten, Therapeut\*innen (Physiotherapeut\*innen, Logopäd\*innen, Ergotherapeut\*innen) und weiteren Kooperationspartner\*innen.



## d. Kindeswohl – wenn es schwierig wird

### Kurz gesagt!

**Wir haben Schutzkonzepte, wenn das Kindeswohl gefährdet ist.**

#### Wir schützen Kinder

Das Kindeswohl (siehe § 8a Sozialgesetzbuch (SGB) VIII) ist gewährleistet, wenn das Kind entsprechend seiner Bedürfnisse gefördert und geschützt wird. Insbesondere sind die Kinderrechte dabei zu beachten.

Eine Kindeswohlgefährdung liegt vor, wenn das körperliche, geistige und seelische Wohl des Kindes durch das Tun oder Unterlassen der Eltern oder Dritter gravierende Beeinträchtigungen erleidet, die dauerhafte oder zeitweilige Schädigungen in der Entwicklung des Kindes zur Folge haben, bzw. haben können. Nach diesem Gesetz (§ 8a Sozialgesetzbuch (SGB) VIII – Schutzauftrag bei Kindeswohlgefährdung) haben wir als Kindertagesstätte einen Schutzauftrag.

Wir sind verpflichtet, Schutzkonzepte zu etablieren, um bei Hinweisen auf eine Kindeswohlgefährdung entsprechende Maßnahmen zu ergreifen.

Wir als Lebenshilfe Frankfurt am Main e. V. haben zwei Schutzkonzepte erarbeitet, die zum einen bei Kindeswohlgefährdung durch Dritte und zum anderen bei Kindeswohlgefährdung durch Mitarbeiter\*innen Anwendung finden. In beiden Schutzkonzepten findet sich jeweils der Ablauf, welche Schritte als Nächstes stattfinden. Sie geben uns damit Sicherheit in Krisenfällen. Alle Mitarbeiter\*innen sind in die Schutzkonzepte eingewiesen. Sie werden regelmäßig überarbeitet und aktualisiert. In der Lebenshilfe Frankfurt am Main e. V. gibt es „Insoweit erfahrene Fachkräfte“, die im Falle von Kindeswohlgefährdung zur Beratung hinzugezogen werden. Im Falle von Kindeswohlgefährdung sind ein Austausch und Netzwerkarbeit besonders wichtig.



Abbildung 38+39: „Ich kann das schon alleine.“

## e. Gesetze – unsere Grundlagen

### Kurz gesagt!

**Unsere Arbeit beruht auf gesetzlichen Grundlagen.**

#### **Wir schützen Kinder**

Die Arbeit in unseren Kindereinrichtungen fußt auf gesetzlichen Grundlagen. Laut dem Sozialgesetzbuch (§ 22 Abs. 3 SGB VIII) haben Kindertagesstätten einen Erziehungs-, Bildungs- und Betreuungsauftrag. In dem Hessischen Kinder- und Jugendhilfegesetz (HKJG) ist unsere Arbeit genauer geregelt. Der Hessische Bildungs- und Erziehungsplan für Kinder von 0 – 10 Jahren in Hessen (BEP) bildet eine inhaltliche Grundlage für die Arbeit in den Integrativen Kindereinrichtungen.

Kinderrechte (vgl. UN-Kinderrechtskonvention) sind uns sehr wichtig: Wir setzen sie im Alltag um und vermitteln sie den Kindern.

Unsere Angebote für die Kinder mit Behinderung beruhen dabei auf dem 8. und 9. Sozialgesetzbuch sowie der Rahmenvereinbarung Integration („Vereinbarung zur Integration von Kindern mit Behinderung vom vollendeten 1. Lebensjahr bis Schuleintritt in Tageseinrichtungen für Kinder“). In Bezug auf Inklusion kommen weitere Gesetze zum Tragen, beispielsweise die UN-Behindertenrechtskonvention. Deutschland hat diese so umgesetzt, dass jeder Mensch einen gesetzlichen Anspruch auf Teilhabe hat.

Unseren Schutzauftrag nach § 8a des 8. Sozialgesetzbuches erfüllen wir wie oben beschrieben durch unsere Schutzkonzepte. Nach dem 8. Sozialgesetzbuch § 72a dürfen wir keine Personen in der Betreuung von Kindern beschäftigen, die einschlägig vorbestraft sind. Dies sichern wir durch die regelmäßige Vorlage eines erweiterten polizeilichen Führungszeugnisses und einer persönlichen Erklärung aller Beschäftigten und Ehrenamtlichen.





Abbildung 40: Ängste und Unsicherheiten überwinden.

## f. Besondere pädagogische Konzepte – wir entwickeln uns

### Kurz gesagt!

**Wir entwickeln weitere Konzepte zu bestimmten Themen.**

Um die Qualität in unseren Integrativen Kindertageseinrichtungen stetig zu verbessern, haben wir weitere informative Konzepte erarbeitet.

Wir entwickeln regelmäßig weitere Konzepte zu Themen, die in unseren Einrichtungen wichtig werden.

Unseren Leitlinien können Sie unsere Haltung entnehmen, was für die Mitarbeiter\*innen wichtig ist und wie wir arbeiten.

- Unser Konzept zum Thema „Sexualfreundliche Erziehung“ bietet den pädagogischen Fachkräften und Eltern einen einheitlichen Handlungsleitfaden zum Thema kindliche Sexualität im Alltag unserer Kindereinrichtungen.
- Mit unserem Konzept zu Diversität „Vielfalt ist bunt“ geben wir Ihnen einen Einblick in unsere Arbeit und Haltung zum Thema Diversität.

Diese finden Sie auf unserer Homepage oder bei der Einrichtungsleitung.

Hier geht es direkt auf unsere Homepage:





Abbildung 41: Unsere Bäume und Schirme spenden uns im Sommer Schatten.

## 6 Der Verein – was macht uns aus?

### Kurz gesagt!

**Die Lebenshilfe Frankfurt setzt sich für Selbstbestimmung ein.**

**Alle Menschen sollen für sich selbst entscheiden können.**

**Wir entwickeln unsere Angebote mit Menschen mit Behinderung gemeinsam.**

### Woher wir kommen

Die Lebenshilfe Frankfurt wurde 1961 von engagierten Eltern gegründet. Sie hatten das Ziel, für ihre Kinder und die ganze Familie einen Weg aus der Isolation zu finden. Diese Eltern hatten nur wenige Jahre zuvor die Tötung von Menschen mit Behinderungen durch das NS-Regime erlebt. Mit ihrem Verein schafften sie Raum für Begegnung und schenkten Lebensfreude für eine damals komplett ausgegrenzte Gruppe der Gesellschaft. Bis dahin hatten ihre Kinder keinen Kontakt zu anderen Kindern und keine Möglichkeit der Teilhabe an Angeboten des öffentlichen Lebens wie Kindergarten, Schule oder Freizeitverein. Die Eltern organisierten Freizeitangebote, eine integrative Kinderbetreuung und die Frühförderung. Sie zeigten Mut, Leidenschaft und Gestaltungswillen. Diese Eltern träumten sehr früh und in Zeiten von Not von einer offenen Gesellschaft.



Abbildung 42: Die Kinder wechseln sich beim Tischdienst ab – so sieht Kooperation aus.

### Wo wir stehen

Auch 60 Jahre später steht die Lebenshilfe Frankfurt für diese Idee. Mehr als 400 Mitglieder und 450 Mitarbeitende verfolgen heute das Ziel der Selbstbestimmung, damit alle Menschen – egal ob mit oder ohne Behinderung – für sich selbst sprechen und entscheiden können. Das bedeutet: alle Angebote sollen nicht für, sondern mit Menschen mit Behinderung entwickelt werden.

Die Leistungen der Lebenshilfe Frankfurt werden durch öffentliche Gelder finanziert. Mitgliedsbeiträge, Spenden und Fördergelder leisten einen wichtigen Beitrag zur Weiterentwicklung von inklusiven Angeboten.

Mehr über die Aktivitäten der Lebenshilfe Frankfurt im gesamten Stadtgebiet finden Sie hier: [www.lebenshilfe-ffm.de](http://www.lebenshilfe-ffm.de)



### Unsere Mission:

#### Vielfalt ist eine Bereicherung

Die Lebenshilfe Frankfurt unterstützt und berät mehr als 1200 Menschen aus ganz unterschiedlichen Kulturen. Vielfalt und Zusammenhalt bringen uns weiter, das wissen wir aus Erfahrung.

#### Alle bekommen die passende Unterstützung

Für uns bedeutet Inklusion, dass alle Menschen in ihrer Einzigartigkeit einbezogen werden – unabhängig davon, wie viel Unterstützung sie brauchen. Alle Menschen sind bei uns willkommen – egal welche Herkunft, welchen Glauben, welches Geschlecht oder welche sexuelle Orientierung sie haben.

### Unsere Vision:

#### Ein gutes Leben für alle

Wir arbeiten für eine Welt, in der alle Menschen Zugang zu Bildung, Wohnraum und passenden Unterstützungsangeboten haben. Wir wünschen uns eine Welt, in der sich alle einbringen können mit ihren Ideen für Politik, Kultur und die Zukunft unserer Gesellschaft.

#### Gemeinsam planen und handeln

Menschen mit und ohne Behinderung entwickeln gemeinsam die Angebote der Lebenshilfe Frankfurt weiter. Unser Ziel ist es, dass das Recht aller Menschen auf Selbstbestimmung gelebt und selbstverständlich ausgeübt wird.

# Ansprechpartner\*innen

Wenn Sie mehr wissen möchten!

**Gern beantworten wir Ihre Fragen und nehmen Ihre Rückmeldungen entgegen. Ansprechpartner\*innen zu unseren Angeboten und unserem Konzept sind:**



**Dorle Horcher**  
**Bereichsleitung**  
d.horcher@lebenshilfe-ffm.de  
069 174 150 174



**Julian Fels**  
**Einrichtungsleitung**  
j.fels@lebenshilfe-ffm.de  
069 174 150 172



**Julia Bauerhenne**  
**Projektmanagement**  
j.bauerhenne@lebenshilfe-ffm.de  
069 174 150 179

## Herzlichen Dank

Die Inhalte dieses Konzepts wurden zwischen 2019 und 2022 partizipativ in einem Projekt der Integrativen Kindereinrichtungen erarbeitet. Wir danken allen Beteiligten für ihr großes Engagement und ihren Einsatz!

Hier sind alle Mitarbeiter\*innen des Integrativen Naturkindergartens mit ihren inhaltlichen Beiträgen zu erwähnen, sowie die Einrichtungsleitung Julian Fels, Sylke Nettig-Schmidt (stellvertretende Einrichtungsleitung), Lisa Groh und Geraldin Neuß (in Elternzeit) für ihre Organisation und Beiträge.

Vielen Dank an Dorle Horcher als Bereichsleitung für ihre Initiative, Beiträge, Kreativität, Organisation und stetige Unterstützung. Wir danken Julia Bauerhenne für die Projektleitung und -koordination. Maike Ritzel und Heike Spielberger sei für ihren Einsatz im Projektteam gedankt. Dazu danken wir allen, die mitgedacht und unterstützt haben.

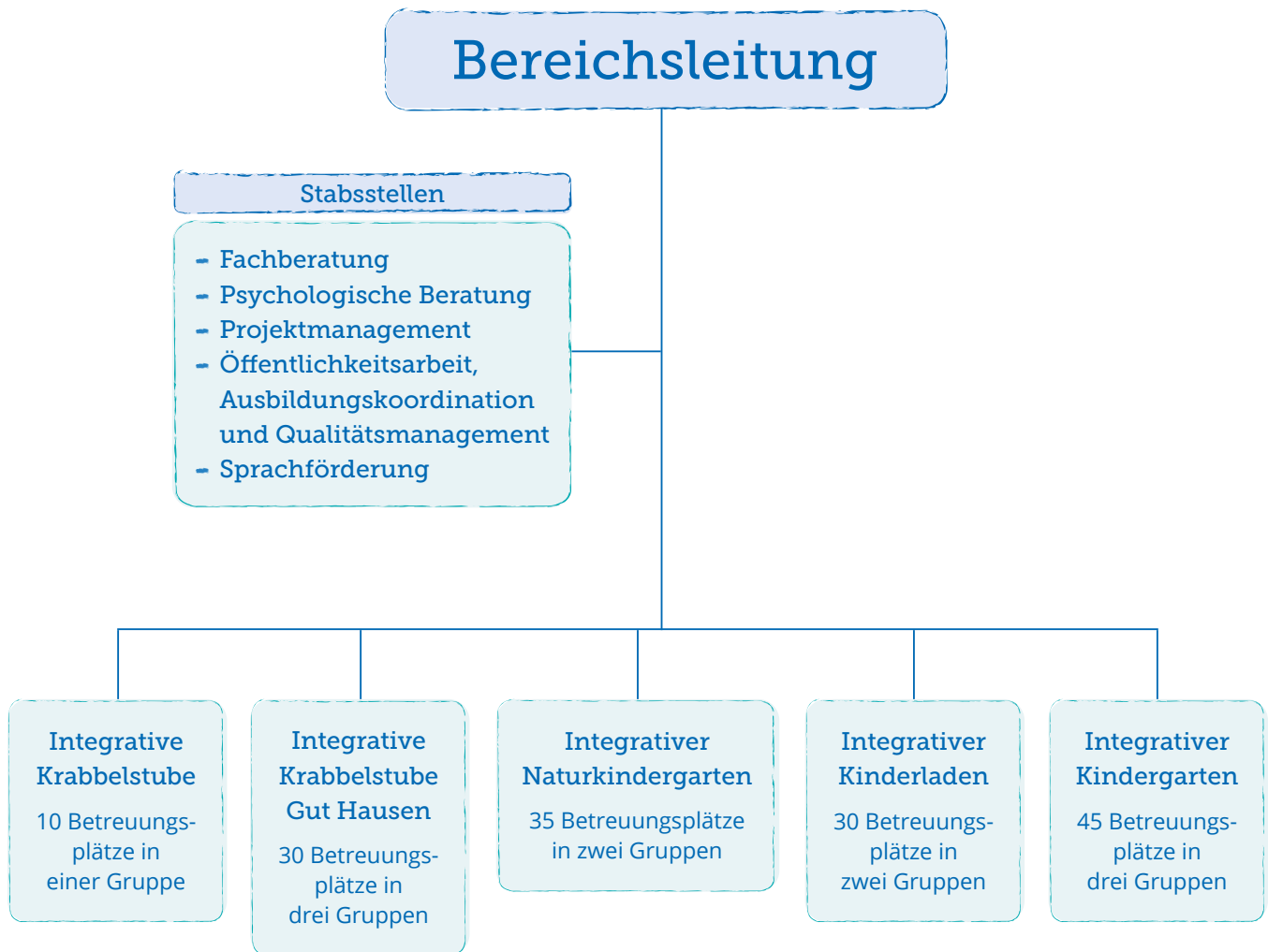
Den Einrichtungsleitungen und stellvertretenden Einrichtungsleitungen aller Integrativen Kindereinrichtungen danken wir für ihren besonderen Einsatz in der inhaltlichen Erarbeitung der pädagogischen Texte – ihr habt dieses Konzept mit viel Inhalt und Leben gefüllt.

Wir danken Claudia Fischer für ihre stets passende und hilfreiche Unterstützung, ihre tollen Ideen und Beratung durch ihre große Erfahrung.

Die wunderschönen Fotos konnten durch Zusammenarbeit mit Urs Daun entstehen, vielen Dank dafür. Ebenfalls ein großes Dankeschön geht an alle Eltern, die ihr Einverständnis gegeben haben, dass wir Fotos mit ihrem Kind abdrucken dürfen.

Für das Layout und Design sind wir wieder von der Arbeit Frau Stiefels und Herrn Mühes vom Designstudio Stiefeldesign begeistert – Dankeschön.

# Organigramm



# Impressum

## Lebenshilfe Frankfurt am Main e. V.

Friedrich-Wilhelm-von-Steuben-Straße 2  
60487 Frankfurt am Main  
Telefon: 069 174 892 500  
Fax: 069 174 892 790

info@lebenshilfe-ffm.de  
www.lebenshilfe-ffm.de

## Aufsichtsratsvorsitzender

Dr. Gert Spennemann

## Vorstand und Geschäftsführung

Wolfgang Rhein

## Redaktion/Mitarbeit

Dorle Horcher  
Julia Bauerhenne  
Julian Fels  
Sylke Nettig-Schmidt  
Lisa Groh  
Geraldin Neuß  
Das gesamte Mitarbeiter\*innenteam des  
Naturkindergarten Gut Hausen  
Heike Spielberger  
Maike Ritzel  
Claudia Fischer  
Gabriele Breitenbach-Metz  
Daniela Bug  
Heike Grimm-Weber

## Fotos

Urs Daun

## Stand

April 2023

## Gestaltung

www.stiefeldesign.de

## Druck

Printzipia  
klimaneutral mit Bio-Farben  
gedruckt auf 100 % Altpapier  
(FSC®-zertifiziert und ausgezeichnet mit dem Blauen Umweltengel und EU Ecolabel)



Dieses Druckerzeugnis ist mit dem Blauen Engel ausgezeichnet.





**Integrativer Naturkindergarten  
Gut Hausen**

Friedrich-Wilhelm-von-Steuben-Straße 4  
60487 Frankfurt am Main

Julian Fels, Einrichtungsleitung

Telefon: 069 174 150 172

j.fels@lebenshilfe-ffm.de

Weitere Informationen  
finden Sie auf  
unserer Homepage

